



La Rotte

Limérot 67
le 13 de janviè 2023

Le journa de la caozerie galo du Fouyè de La Perrière
<http://maisonderetraiteheric.fr/animations/ateliers-de-gallo>

~ Mète-articl ~
Venderdi 13

Le venderdi treze de janviè,

Une date pareil-le ne pouvait que nous inspirer le thème principal de l'atelier du jour. Nous nous intéressons donc aux porte-bonheur et porte-malheur, aux faits étranges et aux sortilèges.



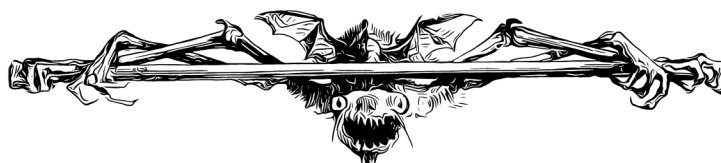
Parfois, un simple bruit pouvait susciter l'effroi de ceux qui avaient entendu de terribles histoires
~ Musée des Croyances Populaires © ~

Nous avons rédigé notre mini dictionnaire des croyances populaires, des superstitions, des rites magiques et de la sorcellerie.

La Rotte vous dévoile la stupéfiante affaire de l'esprit malin qui frappa en 1936 le village de l'Épine, à Notre-Dame-des-Landes et vous révèle le secret de *la lumière des lanwdes* et bien d'autres mystères.

Plus tranquillement, vous retrouverez les formules pour se *souétè la ghillannée* et les dictons de janvier.

Pou fére d'la fiziqe, « Fao avoir de la mauvaiseté pien la piao ! » q'on disaet. Mé ç'a n'ét pount nôtr câs pisq' avanw qe de crouillèe la Rotte de janviè diq'a la perche-ne faille, je vouz perzentons nos veûs les meillous et vous souhaitons ben du caï pour l'année 2023 !



Se souëté la ghillannée

Quelles formules utilise-t-on à Héric et dans les communes environnantes pour s'offrir les vœux ? Selon la commune d'origine des participants, l'année se dit *anneuille*, *année* ou *annë*

***Bon.ne anneuille,
bon.ne santë,
et l'paradis a la fin de vos jours.***

Les enfants malicieux aimaient utiliser cette variante ... avant de s'enfuir en courant.

***Bon.ne anneuille,
bon.ne santë,
et l'paradis a la fin d'l'anneille.***

Qhëte dans ta poche et don.ne me !

***Je vous souëte bon.ne anneuille,
la fouère toute l'anneuille.
E la santë des bouyaos,
jusqu'ao dimanche des Ramiaos !***

Et pour porter un toast à la nouvelle année :

***A la vôtr tertout,
A la miene surtout !***

Cette séquence de l'atelier s'est conclue par l'écoute de la Leçon de gallo, proposée par PLUM' FM dans l'émission LE GALLO DEN LE PTIT-POST, sur le thème "Se souëté la ghillanneu."

<http://www.radiobreizh.bzh/gallo/episode.php?epid=18871>



Porte-chanwce et porte-dechanwce

Porte-*chanwce* (porte-bonheur)

- ✓ *Un fer à chevaö* (fer à cheval)
- ✓ *Du ghi* (gui)
- ✓ *Du mughet* (muguet)
- ✓ *Un trefl a catr feuilles* (trèfle à quatre feuilles)
- ✓ *Eune pate de lapin* (patte de lapin)

Sine de chanwce et d'un coup d'arive (signe de chance et de bonne fortune)

- ✓ *La bête a bon Dieu su son dai* (coccinelle sur son doigt)
- ✓ *Bitë du bouéz* (toucher du bois)
- ✓ *Venderdi treze* (vendredi treize)

Gardë son otëe et son cai (protéger sa maison et son bien)

- ✓ *Le gueursillon* (grillon)
- ✓ *Le brou* (lierre)
- ✓ *Mettr dans l'otëe, du romarin ou du buis béni le dimanwche des Ramiaos*
- ✓ *Fére eune couéz su l'pain avanw d'l'entâmë* (signer le pain avant de l'entamer)

Les porte-dechanwce (porte-malheur)

- ✓ *La chaode souri* (chauve souris)
- ✓ *Le chohon* (hibou)
- ✓ *Le crapao* (crapaud)
- ✓ *Le marcou naille* (chat noir)
- ✓ *Le rat* (rat)
- ✓ *Le sourd* (salamandre)

Gâre ao danjë !

- ✓ *Coti un mirouer* (briser un miroir)

- ✓ *Ouvri un parapllée dans l'otée* (ouvrir un parapluie dans la maison)
- ✓ *Pôzé le pain a rebou* (poser le pain à l'envers)
- ✓ *Passé sous eune échâle* (passer sous une échelle)
- ✓ *Étr treze a tabl* (treize à table)

Jou d'malheur

- ✓ *Venderdi treze* (vendredi treize)



Ditons du mouéz

Les jours alonjent ou permië de l'an,
D'un pâs de jument.

Les jours rallongent doucement.

**Les jours alonjent a la Saint-Antouène,
D'un pâs de mouène.**

Ou

**Les jours alonjent a la Saint-Antouène,
D'un repâs de mouène.**

A la Saint-Antoine (17 janvier), les jours rallongent doucement. Il est intéressant de noter que, transmission orale oblige, de légères disparités de prononciation peuvent apparaître dans les dictons sans en modifier le sens. Qu'il s'agisse de déplacements ou de repas, il est ici considéré que le moine reste mesuré en tout acte.

Naije de janvië

Vaot jus de fumië

La neige de janvier est bonne pour les récoltes. A Héric et ses environs, ce dicton est aussi utilisé en février.

A la mi- janvië

Mi-fouraije, mi-guernië

A la mi-janvier, il faut avoir consommé la moitié de ses réserves et pas plus pour bien passer l'hiver.

Le vétérinaire écrivain

Christophe Auray est vétérinaire depuis plus de vingt ans. Installé dans le Morbihan, quand il ne soigne pas les animaux, il nourrit sa passion pour toutes les traditions et ce qui est en lien avec la médecine populaire : les plantes, les pierres, les eaux miraculeuses et guérisseuses et même la sorcellerie.

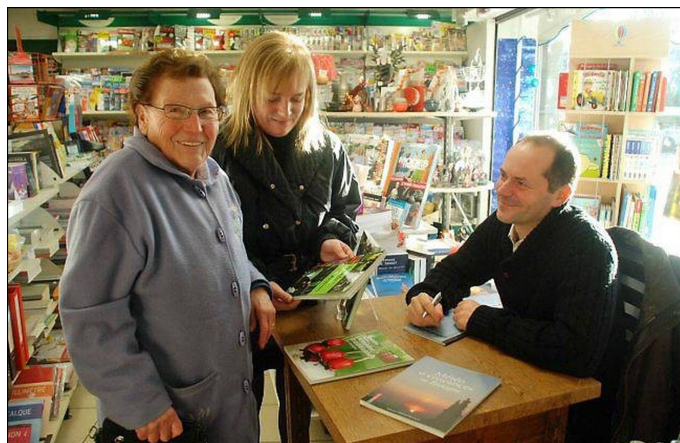


Photo Ouest-France © - Christophe Auray lors d'une séance de dédicace à la maison de la presse de Plumelec

Tout a commencé avec sa thèse de Doctorat « Traditions et maladies des animaux en Haute-Bretagne » lorsqu'il était étudiant à l'école vétérinaire. Depuis, il parcourt la campagne et interroge les habitants sur ses sujets de prédilection qui feront qui sait, l'objet d'un prochain livre. A ce jour, Christophe Auray a déjà publié huit livres passionnants aux éditions Ouest-France.

Cette vidéo de France 3 Bretagne montre le guérisseur guérandais Bernard Kerespars (aujourd'hui disparu), ainsi qu'une interview de Christophe Auray : <https://youtu.be/uO0uj8sLdxw>



Conjurë les vers

Chacun se souvient qu'autrefois, les enfants souffraient fréquemment

d'attaques de vers intestinaux, Il s'agissait généralement d'oxyures.

Pour les soigner, soit on allait voir le pharmacien qui prescrivait alors un vermifuge, soit on allait voir le magnétiseur qui « *conjurait les vers* ». La séance durait quelques minutes pendant lesquelles le *conjureur* effectuait des passes en récitant des prières qui résonnaient à nos oreilles d'enfants comme des formules magiques.

Nous étions alors débarrassés des vers pour toute l'année, sans produits chimiques, sans médicaments et de manière naturelle et biologique. Chacun donnait ce qu'il voulait en guise d'honoraires.



Ajornemâuns, avisions et intersignes

Une des croyances les plus répandues autrefois était celle des signes avant-coureurs de la mort. Ce signe s'appelle *un ajornemâun, un avènement, une avision ou un intersigne* En voici quelques formes extraites de « Traditions et superstitions de la Haute-Bretagne, 1881 » de Paul SÉBILLOT, <http://www.biblisem.net/narratio/sebiaven.htm>

Un soir, un homme voit un ancien vicair de sa paroisse qui se promenait en lisant attentivement son bréviaire. Il va au presbytère et annonce la visite prochaine du prêtre. On l'attendit en vain ; mais quelque temps après, on apprit que ce jour-là il était mort.

Un jour un homme de la Ruée était à dire ses prières. Il vit un enterrement qui passait à quelque distance de lui ; un homme portait la croix, puis venaient la

châsse, les prêtres, et des hommes et des femmes, et il y avait même parmi eux des gendarmes.

Huit jours après, un homme qui était né à la Ruée mourut, et son enterrement eut lieu comme celui que l'homme avait vu ; les gendarmes s'y trouvaient. C'était deux soldats de la brigade de Collinée.

De nombreux collectages sur ces sujets sont disponible sur Dastumedia. En voici deux exemples :

<https://www.dastumedia.bzh/dyn/portal/index.seam?page=alo&alold=319040&fonds=&cid=5713>

<https://www.dastumedia.bzh/dyn/portal/index.seam?page=alo&alold=189230&fonds=&cid=4725>



Le vocabulaire des maléfices

Les mots de gallo suivants concernent le thème du jour, mais ils sont inconnus, semble-t-il, des participants de l'atelier :

| | |
|-----------------------|--------------------|
| Fizique | -> sorcellerie |
| Devinou (-ouere) | -> sorcier (-ière) |
| Encraodou (-ouere) | -> sorcier (-ière) |
| Enfénou(-ouere) | -> sorcier (-ière) |
| Enguenaodou(-ouere) | -> sorcier (-ière) |
| Ensourcelou(-ouere) | -> sorcier (-ière) |
| Envoutou(-ouere) | -> sorcier (-ière) |
| Fraodou(-ouere) | -> sorcier (-ière) |
| Guenad | -> sorcier |
| Garao | -> guérisseur |
| Jetou(-ouere) de sort | -> sorcier (-ière) |
| Sourcier(-iere) | -> sorcier (-ière) |
| Encraoder | -> ensorceller |
| Enguenaoder | -> ensorceller |
| Enféner/Féner | -> ensorceller |
| Ensourceler | -> ensorceller |

Il est à noter que les même mots avec le préfixe « de » constituent la parade.

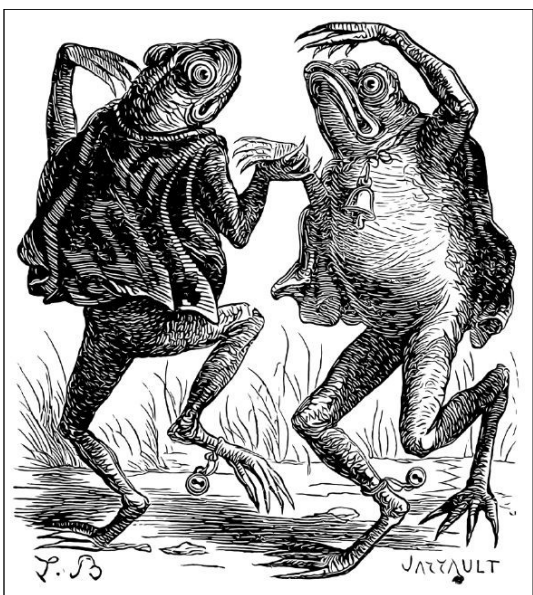
Enguenaoderie -> ensorcellement
Encraoderie -> ensorcellement
Fénerie -> ensorcellement



Croyances populaires, superstitions et sorcellerie

Voici notre mini dictionnaire des croyances populaires, superstitions et sorcellerie. C'est le fruit de notre travail du jour, complété de celui que nous avons fait à l'occasion de La Rotte N°13, et enrichi de recherches bibliographiques et d'extraits du « Dictionnaire de la France Mystérieuse » de Marie-Charlotte Delmas.

Ces considérations anciennes, bien que paraissant anachroniques de nos jours, font partie de nos connaissances et de notre culture. Il nous paraît important de les évoquer.



Crapauds dansant au sabbat, dessin de Louis Breton
- Le dictionnaire infernal, 1863 -

Aragnë (araignée)

On connaît encore aujourd'hui le dicton « Araignée du matin, chagrin, araignée du soir, espoir ». Il est décliné partout en France au XIX^e siècle et l'on y ajoute souvent l'araignée du midi qui fait l'objet de variantes. Le plus souvent, c'est du plaisir qu'annonce cette araignée.

« *Araignée du tantôt, cadot !* » nous dit Jacqueline - mais on trouve aussi « Araignée du midi, pluie », ou « souci » ou bien encore « ennui ».

Et cette variante de Casson « *Araignée du matin, n'avaut ren !* »

Écraser l'araignée annule le présage, mais qui tue l'araignée du soir tue sa chance.

Bête a bon Dieu (coccinelle)

A Casson et dans les environs, on disait :

**Petite coccinelle,
Si tu m'aimes
Envole-toi.**

La coccinelle, rouge et noire, aurait pu figurer dans le bestiaire du diable, mais ce n'est pas le cas. Au contraire, la « bête à bon Dieu » est liée au Ciel. Au XIX^e siècle, on consulte la coccinelle pour connaître le temps qu'il fera. Le plus souvent, on la place au bout du doigt et si elle refuse de s'envoler, le mauvais temps est à prévoir. L'opération s'accompagne de la récitation d'une formule dans laquelle on lui donne parfois des petits surnoms familiers :

**Papivole
Vole, vole
S'il fait chaud
Vole en haut
S'il fait froid
Vole en bas**

Chaode-souri (chauve-souris)

La *chaode-souri* est le nom donné à Notre-Dame-des-Landes et aux alentours à la chauve-souris.

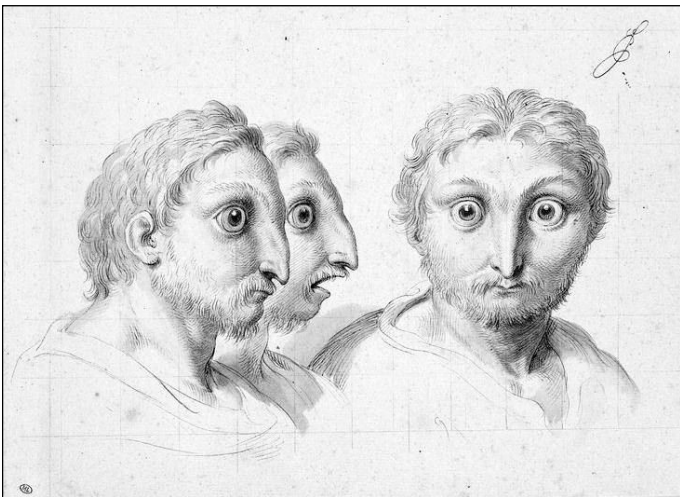
Comme tous les animaux nocturnes, la chauve-souris ne jouit pas d'une bonne réputation. Dans l'iconographie diabolique, ses ailes serviront de modèle à celles des démons et des dragons. Plus tardivement associée aux vampires, certains pensent qu'elle se nourrit du sang des animaux ou des humains endormis. La pauvre bête se retrouve souvent clouée, parfois vivante, sur la porte des granges en guise de protection contre les maléfices ou les mauvais esprits.

Chevao (cheval)

A Casson, nous a rapporté Berthe, on dit que pour soigner les chevaux atteints de colique, il faut les promener dans 3 communes. Simon nous confirmait que faire marcher les chevaux est en effet le meilleur remède contre ce mal.

Chohon, chohan (chouette, chat-huant)

Le chohon (ou aussi chohan) est le nom donné à Héric à la chouette hulotte et au hibou.

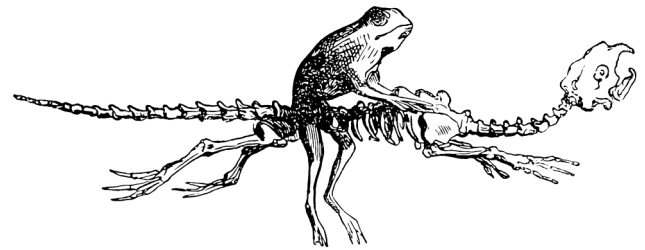


Trois têtes d'hommes en relation avec le chat-huant
Charles Le Brun, Musée du Louvre

Quelle que soit son espèce (chevêche, effraie, chat-huant ou hulotte), la chouette est perçue comme un oiseau de mauvais augure et sa sinistre réputation lui vaut de se retrouver clouée sur les portes des étables et des granges pour conjurer le mauvais sort. Dans certains endroits, des arrêtés administratifs furent nécessaires pour mettre fin à cette pratique cruelle. C'est essentiellement lorsqu'elle ulule qu'on la redoute. Le cri de la chouette revêt la nuit un caractère funeste. Il annonce généralement la mort d'un proche parent. On croyait dans les campagnes, aux environs de Châteaubriant, qu'après leur mort les vieilles filles se métamorphosaient en chouettes, et qu'elles allaient crier la nuit.

Crapao (crapaud)

Le crapaud fait l'objet d'un nombre très important de croyances et de superstitions. Il est tout autant nuisible que bénéfique, donne certaines maladies et en soigne d'autres.



Crapaud se rendant au sabbat, dessin de Louis Breton
- Le dictionnaire infernal, 1863 -

Echale (échelle)

De nos jours, passer sous une échelle est encore pour certains, signe d'un malheur à venir. Cette superstition récente et citadine témoigne de la construction continue de nouvelles croyances aux origines inconnues.

Enguenaodou -ouere) (sorcier -ière)

Bien des communes de notre région comptaient, il y a seulement quelques décennies (comptent encore ?) des sorciers

au sein de leur population. On les soupçonnait de jeter des sorts, de faire pourrir les récoltes, de rendre malades les hommes et les bêtes, de faire tourner le lait, d'empêcher la fabrication du beurre ou de le voler par un procédé magique, et de bien d'autres maux. Beaucoup peuvent encore vous raconter comment untel a vu son cheval perdre tous ses fers en passant devant la maison du sorcier ou comment les cochons de tel autre son morts étrangement la veille d'être vendus au marché.

D'autres encore vous raconteront comment le sorcier a été vu rôdant dans l'étable quelques jours avant que les vaches ne tombent malades les unes après les autres.



Poupée piquée d'aiguilles par la sorcière
~ Musée des Croyances Populaires © ~

Alors on jetait (jette encore ?) du sel sur le passage du sorcier pour se protéger de ses maléfices (voir sé). On pouvait aussi aller consulter dans unetelle qui avait le don de déjouer les sortilèges. On nous raconta - de source sûre - que cette dame avait prédit à sa visiteuse que le sorcier, furieux de cette conjuration, enverrait sa femme offrir un paquet de gâteaux dont il faudrait se méfier. Ce qui survint quelques jours plus tard.

Il arrivait aussi parfois que l'on soit

obligés de faire appel au curé pour une séance de désenvoûtement. C'est pourquoi, encore de nos jours, chaque diocèse nomme un prêtre exorciste.

Fontaine

Le pouvoir que le peuple attribue aux eaux des fontaines et des sources remonte sans aucun doute à la civilisation gallo-romaine et probablement bien au-delà. Dès les premiers siècles qui suivent la christianisation de la Gaule, le clergé s'emploie à mettre fin aux pratiques païennes qui se déroulent aux fontaines, comme ce fut aussi le cas pour les pierres et les arbres. Mais ces croyances sont tellement enracinées dans le peuple que, jusqu'au IX^e siècle, plusieurs conciles et synodes continuent de condamner vigoureusement ceux qui adorent les idoles auprès des pierres, des arbres et des fontaines, y allument de petites torches et y font des vœux. Toutefois, ni ces interdictions, ni les noms des saints dont on les baptise, ni les statues ou les croix dont on les gratifie, pas plus que les légendes chrétiennes liées à leur jaillissement, ne parviennent à annihiler le pouvoir magique que le peuple attribue aux fontaines et à leurs eaux.

Dans notre région, nous précisons Marie-Thérèse et Andrée, plusieurs de ces fontaines font encore de nos jours l'objet de cultes, de messes et de processions.

- ✓ La fontaine Saint-Symphorien à Treillières
- ✓ La fontaine Saint-Barnabé à Grandchamp-des-Fontaines
- ✓ La fontaine Notre-Dame de Bonne-Nouvelle à La Chevallerai.

Ghi (gui)

Chez les Gaulois, la cueillette du gui donnait lieu à une grande cérémonie. Aux yeux des druides, rien n'est plus sacré que le gui et l'arbre qui le porte, si toutefois c'est un Chêne rouvre. Depuis toujours, le gui fait partie des plantes au pouvoir protecteur. Au XIX^e siècle, dans le Morbihan, on le pend encore à la porte des étables et des écuries pour préserver les animaux des maladies.

Joubarde (joubarbe)

La joubarbe, appelée aussi Barbe de Jupiter, était placée sur le toit de la maison où elle était sensée faire office de paratonnerre et par extension, préserver des maléfices des sorciers et des maladies qui auraient pu s'introduire dans la maison

Les galésants se souviennent qu'on plaçait de la joubarbe sur le toit du four ou du puits.

Marcou (chat)

La rencontre avec un chat noir, du fait de sa couleur qui l'associe au monde des ténèbres, est particulièrement redoutée. De fait, voir un chat noir porte malheur. Qui ne craint pas qu'un tel animal passe devant sa voiture ?

Les attitudes du chat fournissent aussi des informations d'ordre météorologique. Le plus souvent c'est la pluie qu'il annonce et cela, dès le Moyen Âge : "Quand vous voyez un chat, assis sur une fenêtre au soleil, qui lèche son derrière, et porte sa patte au-dessus de l'oreille, c'est signe qu'il pleuvra ce jour-là." (*Évangiles des quenouilles, XV^e siècle*).

Së (sel)

Le caractère divin du sel qui ne se corrompt pas en fait l'ennemi juré du diable. C'est pourquoi, ici ou là on l'utilise

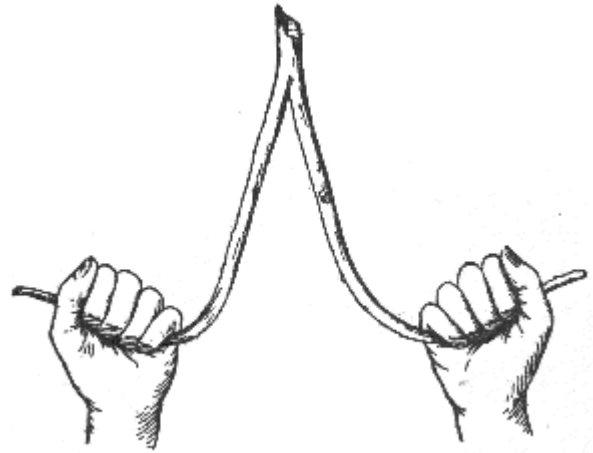
encore de nos jours. On en porte sur soi ou on le répand au sol pour se prémunir des maléfices des sorciers.

Set (sept)

Le 7^e enfant d'une fratrie ininterrompue du même sexe serait doté de dons tels que celui de soigner les brûlures. Des participants à l'atelier nous ont autrefois rapporté cet étonnant constat qu'ils auraient fait à deux reprises dans leur famille.

Sourcië (sourcier)

Nous avons tous connu et souvent vu pratiquer un sourcier dans notre entourage. C'est une personne qui recherche de l'eau souterraine en utilisant une baguette ou un pendule. Historiquement, les premiers sourciers utilisaient le plus souvent une baguette en bois de coudrier (ancien nom du noisetier), en forme de Y. L'efficacité des sourciers n'a jamais pu être démontrée scientifiquement ... et pourtant !



Baguette de sourcier

Photo <https://www.conscienceverte.fr>

Sourd (salamandre)

La salamandre est l'un des animaux fabuleux du bestiaire médiéval. Ses propriétés prétendument nocives continuent d'en faire un animal redouté au XIX^e siècle. Elle est dotée de nombreux surnoms, dont *Sourd* dans l'ouest de la France.

Une fausse croyance accompagne la

salamandre, celle de sa surdité, ce qui limite son action néfaste. Plusieurs dictons locaux soulignent cette infirmité, jointe, un peu partout à celle de l'orvet que l'on dit aveugle : "Si la taupe voyait/ Si le sourd entendait/Et si le bœuf connaissait sa force/ Il ne resterait pas un homme vivant sur terre" annonce ce dicton de Loire-Atlantique. "Si le sourd entendait/Si l'orvet voyait/ Personne ne vivrait" dicton du Nord.

La propriété la plus étonnante de la salamandre serait sa résistance au feu, idée que partagent les savants de l'Antiquité.



Salamandre - Enluminures vers 1820
- abbaye Notre-Dame de la Ferté-sur-Grosne -

Symbole du pouvoir sur le feu, le roi François 1^{er} prendra la salamandre comme emblème, et les blasons des villes qui la portent encore, comme c'est le cas du Havre, la présentent toujours entourée de flammes.



On ne sait jamais !

Du 20 octobre 2017 au 1er avril 2018, s'était tenue l'exposition « J'y crois, j'y crois pas - Magie et sorcellerie » au Musée de Bretagne LesChampsLibres, à Rennes. Il s'y trouvait un « miroir de sorcier », sensé envoûter celui qui s'y mirait. Mais le commissaire de l'exposition avait tout prévu...

C'est pourquoi, une petite étiquette rassurante se trouvait près du miroir. Elle indiquait aux visiteurs et aux membres du personnel qui craignaient ses pouvoirs maléfiques, que le miroir envoyé au musée comme un objet d'envoûtement, avait été rangé pendant longtemps dans une boîte hermétique, pleine de charbon de bois.

Le charbon serait un bon moyen de protection: sa porosité lui permettrait d'absorber et d'emprisonner toutes les mauvaises ondes, tandis que sa couleur de nuit est tout indiquée pour combattre le mal par le mal.

Journal de l'exposition « J'y crois, j'y crois pas - Magie et sorcellerie » : <https://fr.calameo.com/read/000808040fa953b8cd9ea?view=slide&page=1>

Interview de l'ethnologue Dominique Camus dans le cadre de l'exposition : <https://soundcloud.com/user-167731910/sets/jy-crois-jy-crois-pas>



Les disous

Au fil des conversations, nous avons accueilli quelques mots, surgissant des mémoires, que nous nous sommes empressés de collecter.

Chaode-souri [ʃawd-suri] : n. qu'à l'intervention d'un prêtre exorciste !
m. Chauve-souris.

Chohon [ʃo'õ] / **Chohan** [ʃo'ã] : n.
m. Chat-huant, chouette hulotte.

Sourd [suʁ] : n. m. Salamandre.



Notre-Dame-des-Landes. Un esprit malin frappe au village de l'Épine

En 1936, le village de L'Épine à Notre-Dame-des-Landes a été le théâtre d'événements surréalistes et inexplicables dont la presse locale s'est fait l'écho. Plusieurs personnes de l'atelier s'en souviennent encore.

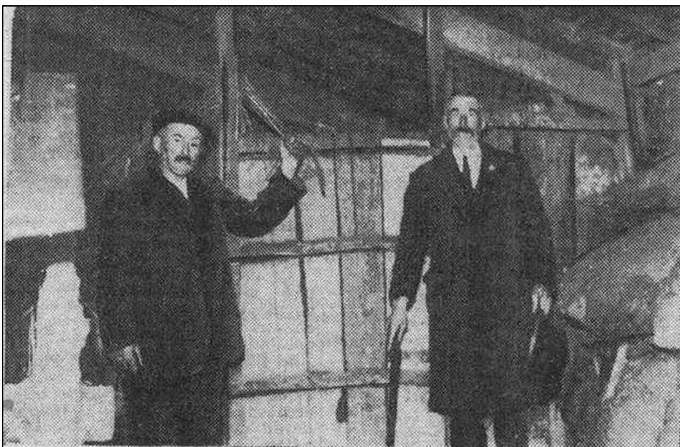


Photo Presse Océan © - Le grand-père, dans l'écurie, tenant à la main la barre de fer et la corde qui ont été projetées dans les airs.

Pendant plus d'une semaine, un esprit « malin » frappe la ferme de la famille Saulnier. Les cordes retenant les animaux se coupent ou se détachent d'elles-mêmes, les barres de fer fermant les portes de la soue à cochon et de l'étable se soulèvent et sont projetées à terre. Et dans la maison, une bicyclette et des chaises subissent le même sort ... Jus-

Source : <https://www.ouest-france.fr/pays-de-la-loire/loire-atlantique/notre-dame-des-landes-un-esprit-malin-frappe-au-village-de-lepine-e39d30bc-2ef2-3c27-935e-596b1ef840fa>



La lumière des landes

Roland nous dit : « Aote-faille en rentrant chez yeûs dans le naille de la net, le monde vouayaent qheuefaï la lumière des landes qi leur fèzaet granw pou ! »

Roland nous dit : « Autrefois, en rentrant chez eux dans l'obscurité de la nuit, les gens voyaient parfois *la lumière des landes* qui les effrayait. »

Le feu follet est une manifestation lumineuse ayant l'apparence d'une petite flamme. Connue et décrite depuis longtemps, cette manifestation fut durablement uniquement vue comme celle d'esprits malins et d'âmes en peine venues sous forme de petites flammes, hanter les forêts désertes, les marécages et les cimetières.

Elle fit l'objet d'un folklore important, tant sur l'origine de ces esprits que sur les façons de s'en débarrasser. Plus récemment, des recherches donnent plusieurs explications scientifiques du phénomène. L'explication la plus fréquente est qu'il s'agirait d'une émanation conjointe, dans certains sols (fonds de lacs peu oxygénés, marais, cimetières humides), de méthane formé à partir de plantes décomposées et de formes chimi-

ques du phosphore émis par d'autres bactéries. Arrivés dans l'air, ces gaz réagissent spontanément avec l'oxygène et libèrent une grande quantité d'énergie, ce qui provoque l'inflammation spontanée du méthane en présence.

Source : https://fr.wikipedia.org/wiki/Feu_follet



La bouéte a mots

Trouver la définition de chaque mot et faites une phrase en l'utilisant :

Éclis [ekli] – **Essi** [esi] : *n. m.* Petite aiguille de bois entrée dans la chair. Écharde. *Où cor âs-tu mis ton daï pour attrapè c't'éclis ?* Où as-tu encore mis ton doigt pour attraper cette écharde ?



Livrerie & Cai

Ce numéro de La Rotte a été réalisé avec l'aide des personnes suivantes que nous remercions chaleureusement, et avec les ressources mises à notre disposition :

Patrice Rey, Natacha Grégoire et Le musée des croyances populaires pour les illustrations des pages 1 et 7.

Christophe Auray, pour ses livres « Magie et sorcellerie » et « Nature sacrée et guérisseuse de Bretagne » aux éditions Ouest-France.

Marie-Charlotte Delmas, pour son « Dictionnaire de la France Mystérieuse » aux éditions Omnibus.

Jeanne Favret-Saada, pour son livre « Les Mots, la Mort, les Sorts » aux éditions Gallimard et **Julie** qui nous l'a fait connaître.

Jacques Collin de Plancy (auteur), Louis Le Breton (illustrateur) et M. Jarrault (graveur), pour le « Dictionnaire infernal », sixième et dernière édition de 1863.



A la perchaine

Nous vous donnons rendez-vous

**Le venderdi
10 de feverië
a touéz oures la raissiée.**

Lucie Pineau & Henri Couroussé

La Rotte, le journa de la caozerie galo du Fouyë de La Perrière

Souéte des tournous : Monique, Aline, Roland, Jacqueline, Marie-Madeleine, Marguerite, Maria, Albert, Simone, Marie-Anne, Anne-Marie, Marie-Thérèse.

Relizouere / Relizou : Muriel Couroussé et Roger Volat

Aderce : EHPAD LA PERRIÈRE,
7 Rue de la Perrière, 44810 HÉRIC.

Nous touché : ateliers-gallo-heric@orange.fr